



## **Dotazníkové šetření k výzkumu stavu drobného, malého a středního podnikání na venkově**

Dotazníkové šetření je první fází výzkumu "Stavu drobného a středního podnikání na venkově", který realizovalo Centrum pro komunitní práci v rámci projektu "Podpora zaměstnanosti na venkově prostřednictvím poskytování mikropůjček a vzdělávání venkovského obyvatelstva", který je podpořen z iniciativy Evropské unie EQUAL. Účelem výzkumu je zmapovat situaci drobných a středních podnikatelů na venkově. Výzkum je rozdělen do tří modulů:

### **modul č. 1: Dotazníkové šetření**

Cílem šetření je získat vstupní informace o zkoumané problematice. V rámci tohoto modulu budou nastaveny mantinely pro její řešení a interpretaci.

### **modul č. 2: Strukturované rozhovory**

Cílem tohoto modulu je prostřednictvím kvalitativních metod analyzovat data získaná v rámci modulu č. 1. Kvalitativní metody umožní studovat zkoumanou problematiku přímo v autentickém prostředí cílové skupiny s přesahem na sociální, kulturní a ekonomické vazby, které problematiku venkovského podnikání ovlivňují.

### **modul č. 3: Analýza stávajících dokumentů zabývajících se problematikou rozvoje resp. obnovy venkova**

Analýza zkoumané problematiky bude vycházet ze studií, které již byly k danému tématu realizovány. Díky tomuto modulu bude analýza zasazena do kontextu diskurzu, který probíhá na regionální i národní úrovni.

Smyslem následujícího textu bude vyhodnocení modulu č. 1 výzkumu "Stavu drobného a středního podnikání na venkově". Hlavním účelem této fáze výzkumu bylo získat úvodní data a informace, které budou následně využity v dalších fázích výzkumu. Zejména se jednalo o použití dotazníkového šetření k definování témat a okruhů, které budou součástí strukturovaných rozhovorů s drobnými a středními podnikateli působícími na venkově. Před zahájením samotné realizace dotazníkového šetření bylo nutné přesně definovat cíle výzkumu a témata dotazníkového šetření.

### **Cíle výzkumu**

- zmapovat základní bariéry podnikání na venkově
- vytvořit rámcový obraz omezení a možností rozvoje podnikání na venkově
- vytvořit návrh doporučení pro relevantní instituce (na krajské i národní úrovni) zabývajících se podporou podnikání

Každý z cílů výzkumu pak pracovní skupina naplnila konkrétními tématy, které tvoří strukturu dotazníku.

## **Témata dotazníkového šetření**

V rámci přípravy výzkumu byla definována následující témata:

- využívání úvěrových zdrojů v rámci dalšího rozvoje firmy
- vzdělávání podnikatelů na venkově
- překážky (omezení) rozvoje (budoucnosti) podnikání na venkově

## **Metodika výzkumu**

Dotazník byl zpracován na základě témat, která nadefinovala pracovní skupina. Konečná podoba dotazníku byla konzultována se sociologem. Dotazník byl zpracován tak, aby byl vhodný pro elektronickou distribuci (e-mail). Pracovní tým elektronickou formou oslovil 500 potenciálních respondentů v Plzeňském a Olomouckém kraji. Dotazník vyplnilo přesně 81 respondentů, což představuje návratnost 16,2%. Vzhledem k úloze dotazníkového šetření v rámci výzkumu, metodě výzkumu a formě distribuce je tato návratnost dostatečná.

## **Cílová skupina**

Cílovou skupinou dotazníkového šetření byli podnikatelé, kteří zaměstnávají méně než 250 zaměstnanců a kteří působí v obcích pod 2 000 obyvatel<sup>1</sup>. Šetření bylo realizováno na území Plzeňského a Olomouckého kraje.

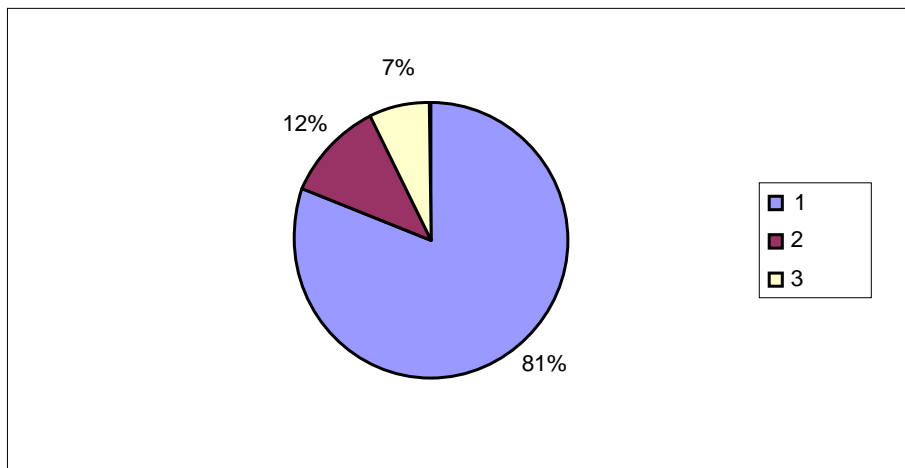
---

<sup>1</sup> Obce pod 2 000 obyvatel jsou podle návrhu Programu rozvoje venkova na období 2007 – 2013 považovány za venkovské. Viz. analytická část Programu rozvoje venkova na období 2007 – 2013 ze dne 21.6.2006 ([www.mze.cz](http://www.mze.cz))

## Charakteristika respondentů

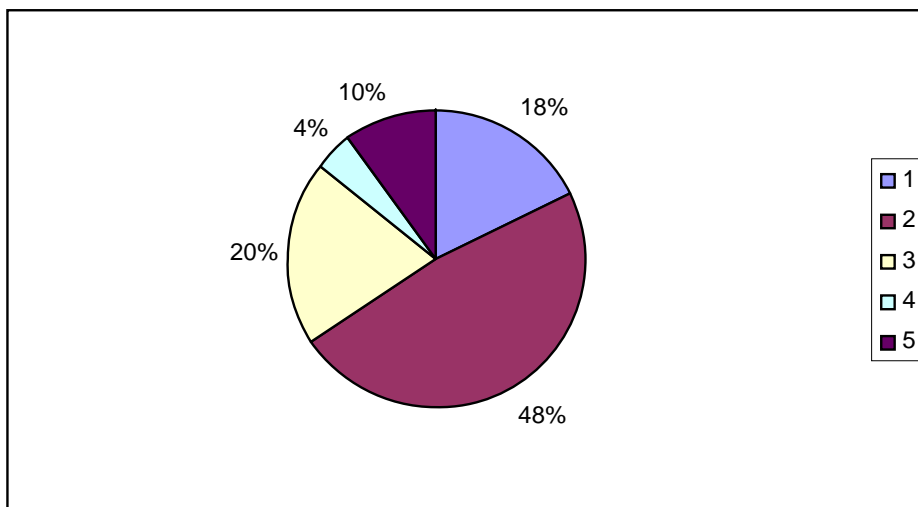
Tato kapitola slouží k podrobnějšímu určení struktury respondentů. Charakteristiku respondentů naplňovaly v rámci šetření dvě oblasti: počet zaměstnanců a podnikatelské aktivity. Graf č. 1 a 2 znázorňuje strukturu respondentů podle uvedených kategorií.

**graf č. 1 Respondenti podle počtu zaměstnanců**



1. počet zaměstnanců firmy v rozmezí 0 – 10
2. počet zaměstnanců firmy v rozmezí 10 – 50
3. počet zaměstnanců firmy v rozmezí 50 – 250

**graf č. 2 Charakteristika respondentů podle oboru podnikatelské činnosti**



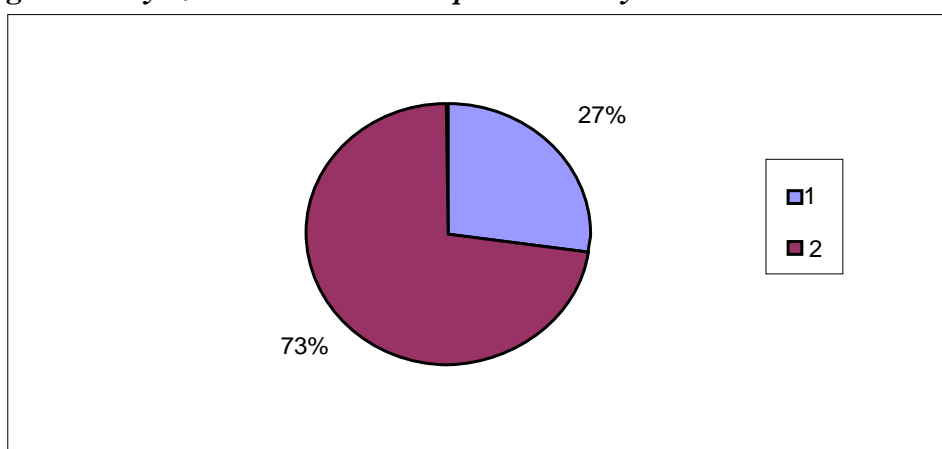
1. služby
2. řemesla
3. obchod
4. ubytování a stravování
5. zemědělství

## Vyhodnocení dotazníkového šetření

### Využívání úvěrových zdrojů

První část dotazníkového šetření byla zaměřena na důvody využívání resp. nevyužívání úvěrů při podnikatelských aktivitách a rozvoji firmy. 27% dotázaných odpovědělo, že úvěr v rámci svého podnikání využili resp. využívají. Naopak 73% respondentů uvedlo, že žádný úvěrový produkt v rámci svých podnikatelských aktivit nevyužili (viz. graf č. 3). Nejčastěji zmiňovaným důvodem nevyužívání finančních prostředků z úvěrů byla dosavadní absence potřeby úvěru (63%). Druhým, často zmiňovaným zdůvodněním, byly nevyhovující podmínky pro získání úvěru (18%). Někteří respondenti zde přímo uvedli, že získání úvěru je zejména pro začínající podnikatele velmi složité (4%). Posledním, často uváděným důvodem byly chybějící informace o nabídkách úvěrových produktů (15%).

**graf č. 3 Využívání úvěrů v rámci podnikatelských aktivit**



1. ano, úvěr jsem při svých podnikatelských aktivitách využil
2. ne, úvěr jsem při svých podnikatelských aktivitách nevyužil

### Dílčí shrnutí

Z dotazníkového šetření je patrné, že v rámci venkovského prostoru existuje poptávka po úvěrovém produktu, který by reagoval na specifické potřeby podnikatelů na venkově. Zhruba čtvrtina respondentů již nějakého úvěrového produktu v rámci svých podnikatelských aktivit využila. Další tři čtvrtiny úvěru dosud nevyužily. Z této skupiny nemělo dosud důvod využívat úvěr v rámci podnikání 63%. Zbýlých 37% by úvěr v rámci svého podnikání využívalo, ale v současné době jim chybí dostatek informací o úvěrových produktech resp. chybí produkt, který by reagoval na jejich potřeby. Když spojíme skupinu respondentů, která úvěry využívá a skupinu, která by úvěry za nějakých podmínek využívala, zjistíme, že zhruba 40% dotázaných má zájem o úvěrové podnikání. Zbýlých 60% dotázaných úvěry ke svému podnikání nepotřebuje.

## Vzdělávání podnikatelů na venkově

Cílem v této oblasti bylo zjistit, zda podnikatelé na venkově mají zájem se dále vzdělávat. Zda chtějí zvyšovat své znalosti v oboru, ve kterém podnikají, nebo si rozšířit vzdělání pomocí jazykových kurzů či kurzů účetnictví pro podnikatele.

Největší zájem respondentů se týkal kurzů o možnostech dotací z národních či evropských zdrojů (29%). Velký zájem byl mezi respondenty o možnosti prohloubení vzdělání v oboru (26%) a jazykové kurzy (20%). Větší poptávka byla také po rekvalifikačním kurzu základů podnikání (14%). Již menší poptávka byla po kurzech podnikání ve venkovském cestovním ruchu a agroturistice (4%) a kurzech podnikání v zemědělství (1%). 4% dotázaných uvedlo, že nemá potřebu se v něčem dále vzdělávat. Přehled poptávky respondentů po vzdělávacích a poradenských kurzech je v tabulce č. 1.

tabulka č. 1	
	počet (%)
<b>kurz o možnostech dotací z národních či evropských zdrojů</b>	29
<b>poradenské kurzy odborníků</b>	26
<b>jazykové kurzy</b>	20
<b>rekvalifikační kurz základů podnikání</b>	14
<b>jiné</b>	
• kurz podnikání ve venkovském cestovním ruchu a agroturistice	4
• žádné další vzdělávání nepotřebuji	4
• kurz podnikání v zemědělství	1
• kurzy účetnictví a orientace v normách	<1
• vytvoření publikace, která bude obsahovat komplexní informace o legislativě a účetnictví	<1

### Dílčí shrnutí

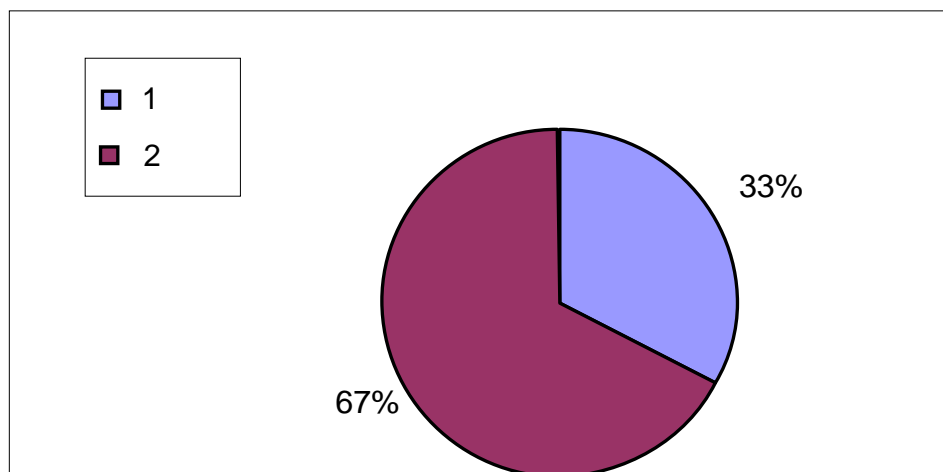
Z výsledků této části dotazníkového šetření je patrné, že respondenti mají velký zájem o další profesně odborné i všeobecné vzdělávání. Pouze 4% respondentů uvedlo, že se vzdělávat nepotřebuje. Z výsledků této části dotazníkového šetření je patrné, že největší poptávka je po informacích o možnostech dalších investic do rozvoje firmy a po vzdělávání v konkrétním oboru. Naproti tomu o kurzy, které nabízejí prohloubení vzdělání v oblasti cestovního ruchu a zemědělství zájem není.

### Překážky (omezení) rozvoje (budoucnosti) podnikání na venkově

Cílem poslední a nejobsáhlejší oblasti dotazníkového šetření bylo definovat společně s respondenty největší překážky současného podnikání na venkově. V rámci této oblasti odpovídali respondenti na tři otázky. První otázka mapovala možnosti a způsoby spolupráce podnikatelů, obcí a neziskových organizací. V rámci druhé otázky měli dotazovaní specifikovat největší překážky rozvoje podnikání na venkově a ve třetí otázce se zamyslet nad rozdíly podnikání na venkově a ve městě.

V odpovědi na první otázku třetí oblasti dotazníkového šetření uvedlo 33% respondentů, že spolupracuje v rámci svých podnikatelských či občanských aktivit s obecní samosprávou či neziskovými organizacemi.

**graf č. 4** *Spolupracujete v rámci Vaší podnikatelské činnosti s obcí resp. s neziskovými organizacemi (spolky)?*



Formy spolupráce respondentů s obcí či NNO se dají rozdělit do tří kategorií (viz. tab. 2)

<b>tabulka č. 2</b>	
	počet (%)
<b>veřejně prospěšné aktivity</b>	38
<ul style="list-style-type: none"> <li>▪ zakázka pouze za pokrytí režijních výdajů</li> <li>▪ sponzorství</li> <li>▪ pomoc při přírodních katastrofách</li> </ul>	
<b>čistě obchodní vztahy</b>	33
<b>práce v obecním zastupitelstvu</b>	5

Ostatní respondenti (67%) uvedli, že s obcí ani místními NNO nikdy nespolupracovali. V drtivé většině uváděli jako důvod, že k této spolupráci dosud nebyla příležitost.

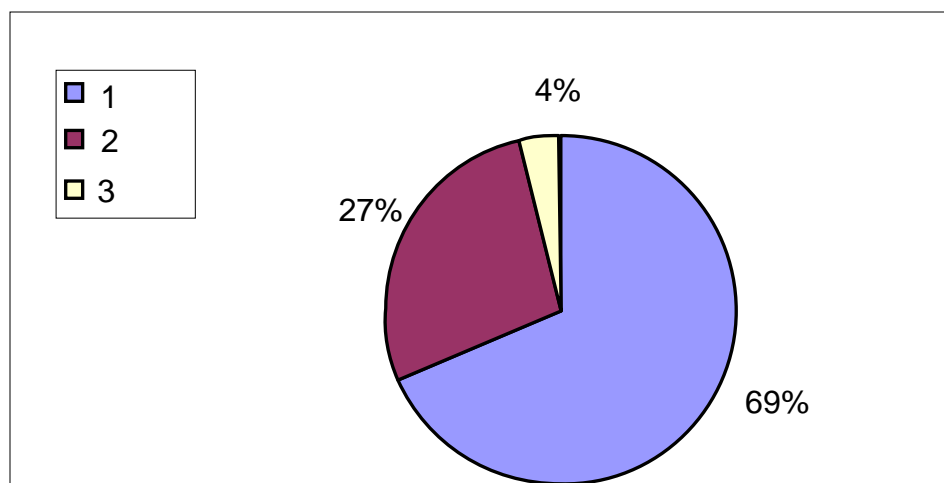
V rámci druhé otázky třetího tématického okruhu respondenti definovali překážky a omezení rozvoje drobného a středního podnikání na venkově. Vzhledem k tomu, že tato otázka má spíše kvalitativní rozměr, je velmi těžké jí nějakým způsobem kvantifikovat. V rámci vyhodnocení bylo proto vytvořeno šest kategorií, do kterých byly odpovědi respondentů rozděleny. V tabulce č. 3 jsou uvedeny jednotlivé kategorie a procentuální počet respondentů v nich zastoupených.

tabulka č. 3	
	počet (%)
<b>příliš velké daně a odvody státu, přílišná byrokracie spojená s podnikáním</b>	28%
<b>nedostatek finančních prostředků na další rozvoj firmy</b>	19%
<b>nedostatek kvalitních a perspektivních zaměstnanců</b>	10%
<b>konkurence supermarketů a obchodních řetězců</b>	9%
<b>nízké výkupní ceny zemědělských produktů</b>	9%
<b>nízká kupní síla na venkově</b>	7%

Poslední otázkou třetího tématického okruhu bylo definování rozdílů mezi podnikáním na venkově a ve městě. V odpovědi na tuto otázku se 69% respondentů vyjádřilo, že rozdíly mezi podnikáním ve městě a na venkově existují. V tabulce č. 4 je přehled nejčastěji zmiňovaných rozdílů.

Naopak 27% respondentů si nemyslí, že existují rozdíly v podnikání ve městě a na venkově a 4% dotázaných to nedokáže posoudit.

**graf č. 5 Rozdíly v podnikání ve městě a na venkově**



1. ano, mezi podnikáním na venkově a ve městě jsou rozdíly
2. ne, mezi podnikáním ve městě a na venkově rozdíly nejsou
3. nevím

<b>tabulka č. 4 Jaké jsou rozdíly mezi podnikáním na venkově a ve městě?</b>	
	počet (%)
<b>rozdílná kupní síla, ve městě je daleko pestřejší skladba zákazníků</b>	37,5
<b>horší dostupnost úřadů, horší stav základní infrastruktury, zhoršující se dopravní dostupnost</b>	10,7
<b>vzhledem ke kupní síle je na venkově více znát tlak supermarketů a obchodních řetězců</b>	10,7
<b>na venkově chybí základní kapitál pro rozvoj podnikání</b>	5
<b>na venkově chybí kvalitní lidi - zaměstnanci</b>	4
<b>jiné:</b>	
<ul style="list-style-type: none"> <li>▪ nedostupný internet</li> </ul>	
<ul style="list-style-type: none"> <li>▪ neexistující analýza potřeb trhu vycházející z možnosti dané lokality ve vazbě na věkovou a profesní skladbu obyvatelstva, využitelné technologické zázemí a v neposlední řadě politickou kulturu dané lokality</li> </ul>	

### **Dílčí shrnutí**

Ze třetího tématického okruhu vyplynuly hlavní problémy, které omezují rozvoj podnikání na venkově. Mezi tyto problémy patří zejména špatně nastavený daňový systém, který znevýhodňuje malé podnikatele a přílišná administrativní zátěž spojená s podnikáním. Z výsledků je také patrné, že na venkově chybí finanční prostředky na rozvoj podnikání. S tím je úzce propojená problematika nedostatečné vybavenosti. Na venkově je ve velmi špatném stavu jak základní tak i technická infrastruktura. Respondenti se také cítí být ohroženi nárůstem počtu supermarketů a obchodních řetězců. V neposlední řadě je venkovské podnikání omezeno také malou a málo pestrou kupní silou. Díky odchodu lidí (zejména mladých) do měst je omezená nabídka kvalifikovaných pracovních sil.



## Závěr dotazníkového šetření

Dotazníkové šetření ukázalo, jaké jsou základní aktuální problémy drobného a středního podnikání na venkově. Respondenti chápou jako největší omezení venkovského podnikání příliš vysoké nastavení daní pro drobné a střední podnikání a odvody státu. Jako velký problém vnímají také nedostatek finančních zdrojů pro další rozvoj podnikání.

Paradoxem je, že v rámci prvního tématického okruhu se většina respondentů vyjádřila, že jim prostředky na rozvoj podnikání nechybí, v dalších dvou tématických oblastech definují jako jeden z největších problémů právě nedostatek finančních prostředků. Z toho je patrné, že podnikatelům na venkově chybí relevantní informace o finančních zdrojích, které je možné využít na rozvoj podnikání. Tuto tezi podporuje i fakt, že v rámci druhého tématického okruhu (vzdělávání) byla mezi respondenty velká poptávka po kurzech informujících o možnostech dotací z národních resp. evropských zdrojů.

Z dotazníkového šetření také vyplynula velká poptávka respondentů po vzdělávacích a poradenských kurzech, které by umožnily podnikatelům prohloubení jejich odborných i obecných znalostí. Nedostatek možností pro vzdělávání a rekvalifikaci avizovali respondenti i v třetím tématickém okruhu jako bariéru dalšího rozvoje podnikání na venkově.

Posledním tématem, které respondenti v souvislosti z problematikou podnikání na venkově zmiňovali, je nedostatečná kupní síla, která neumožňuje obyvatelům platit za některé typy produktů a služeb.

Cílem dotazníkového šetření bylo nastínit a definovat hranice problematiky podnikání na venkově. Data, která byla prostřednictvím šetření získána, budou sloužit jako podklady pro další dva moduly výzkumu "Stavu drobného a středního podnikání na venkově".

Shrnutí bariér rozvoje drobného a středního podnikání na venkově, tak, jak je definovali respondenti dotazníkového šetření:

- příliš vysoké daně a odvody státu
- nedostatek finančních zdrojů pro další rozvoj podnikání – chybí úvěrové schéma, které by bylo vhodné pro drobné a střední podnikatele na venkově
- nedostatek kvalitních lidí – zaměstnanců, kteří jsou vzděláni v relevantním oboru podnikání – pokud relevantním vzděláním disponují, nejsou ochotni po zaučení zůstat v zaměstnání, aby se vrátila hodnota vložená do nich ze strany zaměstnavatele.
- přílišná byrokracie spojená s podnikáním na venkově (např. pracovní právo, živnostenské právní předpisy, apod.)
- nedostatečná kupní síla na venkově, která neumožňuje obyvatelům platit za některé typy produktů a služeb